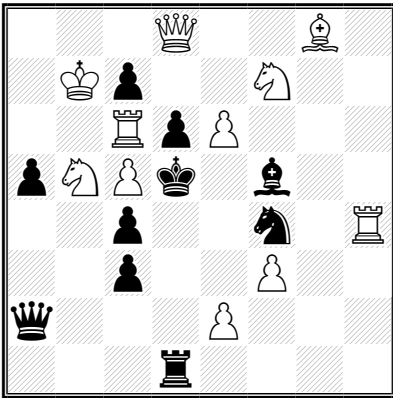


## Meeting di S. Ambrogio 2012 - Sezione #2 long.

Mi ha fatto piacere, per una volta, non giudicare helpmates. Naturalmente il tema era ampiamente sfruttato e i concorrenti hanno scherzato su questo. Altrettanto ovviamente i lavori sono tutti anticipati, ma non importa. Nessuno reclamerà, presumo. Ho trovato uno spunto originale, credo, nel problema a cui ho assegnato il 2° premio. Complimenti agli autori per lo sforzo immane fatto per accontentare un giudice bizzoso.

Sulla base di giustificati reclami ho deciso per questi cambiamenti nella classifica:

**B - 1° Premio - M. Witztum, E. Navon**



3Q2B1/1Kp2N2/2RpP3/pNPk1b2/2p2n1R/2p2P2/q3P3/3r4

#2 (11+10) C+

1...Rxe6 (a) 2.Cxc7♯ (A)

1...Fxe6 (b) 2.e4♯ (B)

1...Cxe6 (c) 2.Cxc3♯ (C)

1.Cbxd6? [2.Cd~♯]

1...cxd6 2.Dxd6♯

1...Rd4 2.Cxf5♯

1...Db2+ 2.Cb5♯

ma 1...Rxe6/Fxe6/Cxe6!

Molto ben fatto, le tre difese del GA sventano un tentativo.

Il gioco è abbellito da un tentativo supplementare senza cambi di matto.

1.cxd6? [2.dxc7♯]

1...Rxe6 2.Cxc7♯

1...Fxe6 2.e4♯

1...Cxe6 2.Cxc3♯

1...cxd6 2.Dxd6♯

ma 1...Da3!

E da un altro: 1.Txc7? [2.Dxd6♯] ma 1...Rxe6!

**1.Cfxd6!** [2.Cf7♯]

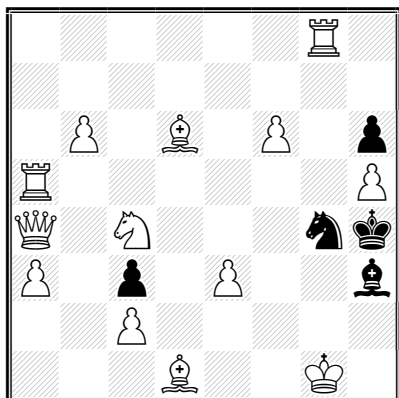
1...Fxe6 **(b)** 2.Dg5♯ **(D)**

1...Cxe6 **(c)** 2.Cxc4♯ **(E)**

1...cxd6 2.Dxd6♯

Due cambi di matto.

## E - 2° Premio - U. Avner



6R1/8/1P1B1P1p/R6P/Q1N3nk/P1p1P2b/2P5/3B2K1

#2 (13+5) C+

1.Ce5! [2.Cf3‡ 2.Cg6‡]

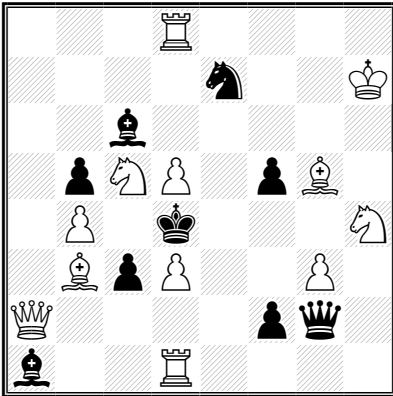
1...Rxf5 2.Cg6‡

1...Rg3 2.Cf3‡

Idea originale: invece di far muovere un pezzo X per la difesa Schiffmann classica, è il Re nero ad autoinchiodare il Cg4, impedendo una delle due minacce. Come dice l'autore, è un antiduale Schiffmann.

Chiave che concede due case di fuga.

**A –1ª Menzione Onorevole - E. Navon**



3R4/4n2K/2b5/1pNP1pB1/1P1k3N/1BpP2P1/Q4pq1/b2R4

#2 (12+9) C+

1...D~ 2.Cf3♯

1...Re5 2.d4♯

1...c2 2.Dxa1♯

1.Ff4? [2.Ce6♯]

1...De4 2.dxe4♯

1...c2 2.Dxa1♯

mais 1...Fd7!

1.Cd7? [2.Da7♯]

**1...Cxd5 (a) 2.Cxf5♯ (A)**

**1...Dxd5 (b) 2.Dxf2♯ (B)**

1...Cc8 2.Cxf5♯

1...c2 2.Dxa1♯

mais 1...Fxd7!

**1.Da7! [2.Cd7♯]**

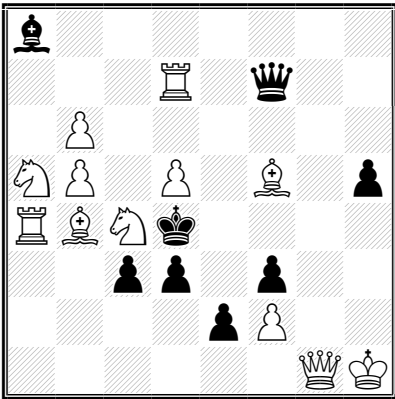
**1...Cxd5 (a) 2.Dg7♯ (C)**

**1...Dxd5 (b) 2.Cf3♯ (D)**

1...Cc8 2.Dg7♯ 1...Re5 2.d4♯ 1...c2 2.Dxa1♯

Casa di fuga parata. Tentativo che toglie quella casa di fuga. Chiave che invece la controlla nella minaccia. Due difese Schiffmann con cambi di matto. Unica pecca la violenta mossa che sventa.

**C – 2ª Menzione Onorevole - V. Agostini, G. Brunori**



b7/3R1q2/1P6/NP1P1B1p/RBNk4/2pp1p2/4pP2/6QK

#2 (12+8) C+

1.Fd6? [2.Ce3♯]

1...Fxd5 (a) 2.Cb3♯ (C)

1...Dxd5 (b) 2.Cb3♯ (C)

mais 1...c2!

1.Ce3! [2.Fd6♯]

1...Fxd5 (a) 2.Cc6♯ (A)

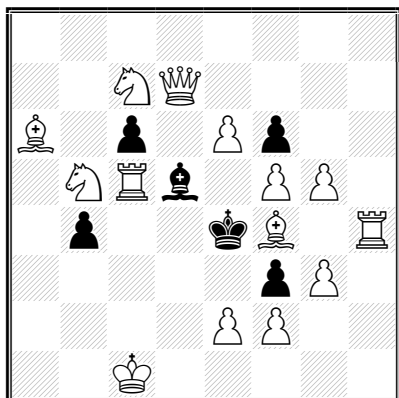
1...Dxd5 (b) 2.Dg7♯ (B)

1...Re5 2.Fxc3♯

1...c2 2.Da1♯

Minaccia reversal. Il tema Luukonen è mostrato nel tentativo.

**G – 3<sup>a</sup> Menzione Onorevole - M. Guida, F. Simoni**



8/2NQ4/B1p1Pp2/1NRb1PP1/1p2kB1R/5pP1/4PP2/2K5

#2 (14+6) C+

1...Rxf5 2.Dh7♯

1.Cd4? [2.Fd6♯]

1...Rxd4 2.Tc4♯

mais 1...fxg5!

1.Dh7? [2.Fd6♯]

1...fxg5 2.f6♯

mais 1...fxe2!

1.e3! [2.Cd6♯]

1...Fc4 2.Dd4♯

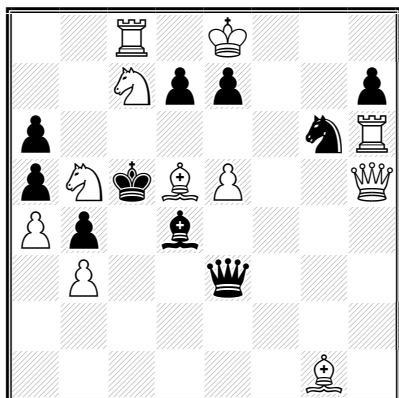
**1...Rd3 2.Cc3♯ (Cd6?) <~ difesa Schiffmann**

1...Rxf5 2.Dh7♯

1...cxb5 2.Dxd5♯

Una sola difesa tematica, ma comunque interessante. La batteria Aa6-Cb5 viene usata per matti differenti. Due tentativi gradevoli, di cui uno con sacrificio del Cb5.

**F – 1ª Lode - P. Pitton**



2R1K3/2Npp2p/p5nR/pNkBP2Q/Pp1b4/1P2q3/8/6B1

#2 (11+10) C+

1...Rb6 2.Ca8‡

1.Fa8! [2.Cd5‡]

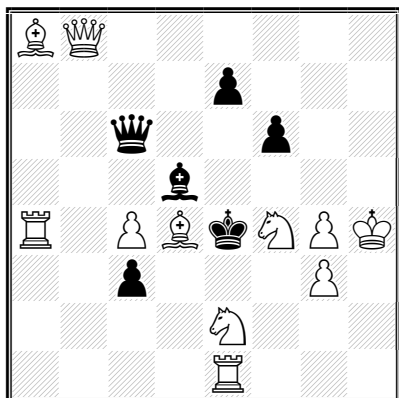
1...Cxe5 2.Cxa6‡

1...Fxe5 2.Fxe3‡

1...Dxe5 2.Fxd4‡

Tre difese tematiche, anche se Axe3/Axd4 non sono matti particolarmente gradevoli.  
Questo lavoro è una versione del diagramma D.

**D – 2ª Lode - P. Pitton**



BQ6/4p3/2q2p2/3b4/R1PBkNPK/2p3P1/4N3/4R3

#2 (11+6) C+

1...Rf3 2.Cg1♠

1.Fg1! [2.Cd4♠]

1...Fxc4 2.Fxc6♠

1...Dxc4 2.Fxd5♠

Versione di F, con solo 2 varianti.

Bari, 8-17/12/2012, **A. Garofalo**